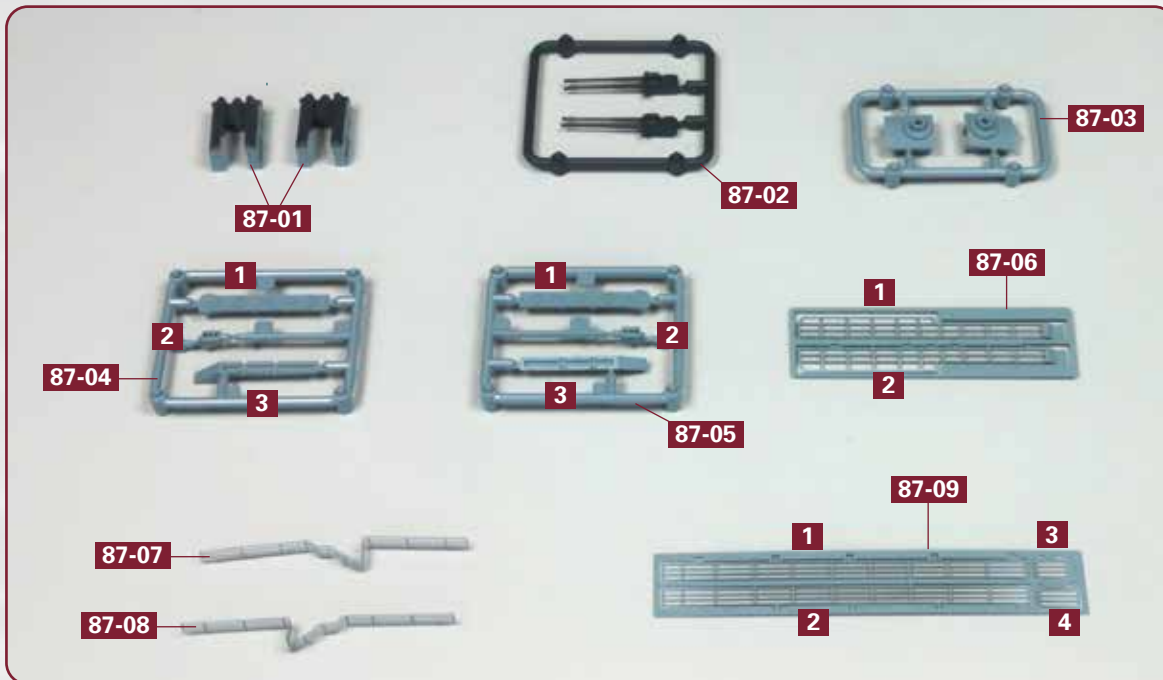


# Schwere Flaks und Brückennocks

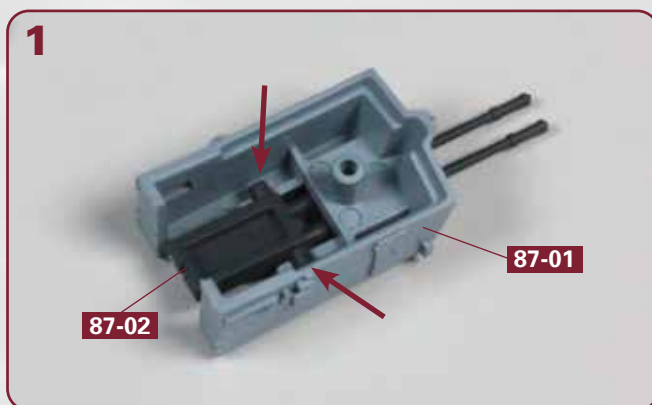


## Bauteile im Überblick

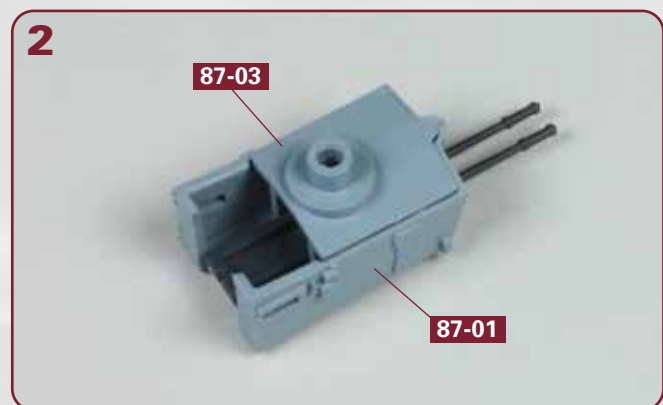
87-01: zwei Lafetten der Schweren Flak  
 87-02: zwei Doppelrohre der Schweren Flak  
 87-03: zwei Bodenplatten der Lafetten  
 87-04: Brückennock (Backbord, V)  
 87-05: Brückennock (Steuerbord, W)

87-06: zwei Relings für die Brückennocks  
 87-07: Reling (Backbord)  
 87-08: Reling (Steuerbord)  
 87-09: vier Relings

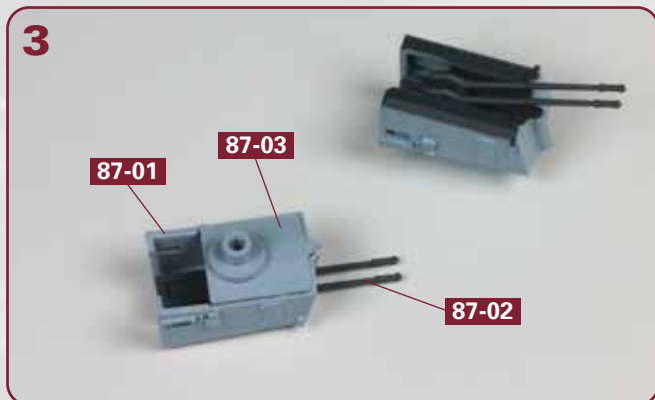
## SCHRITT 1: Die Montage der beiden Schweren Flaks



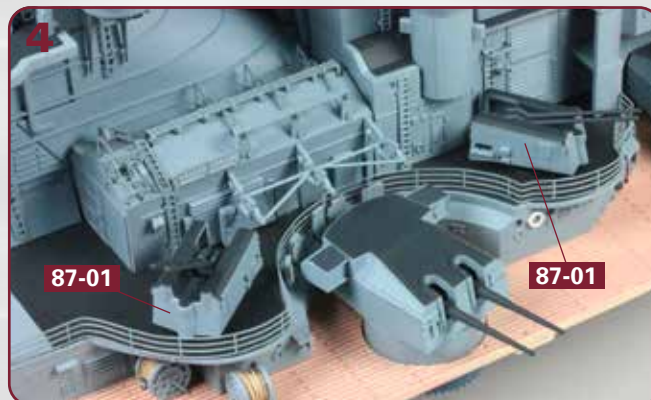
Nehmen Sie ein Doppelrohr **87-02** und setzen Sie es von unten in eine der Lafetten **87-01** ein. Die seitlichen Zapfen an den Rohren gehören in die halbrunden Aussparungen an der Lafette (Pfeile).



Versehen Sie den unteren Rand der Lafette **87-01** mit Sekundenkleber. Nehmen Sie eine Bodenplatte **87-03** und kleben Sie sie an der Lafette fest, wie es das Foto zeigt.

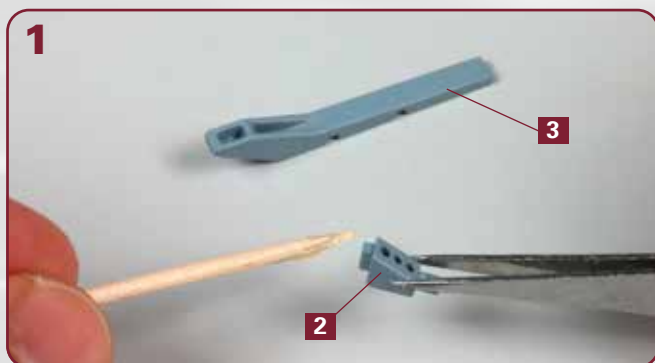


Wiederholen Sie die Arbeitsschritte mit den zweiten Teilen **87-01**, **87-02** und **87-03**: Es entsteht ein zweites, identisches Flak-Geschütz.

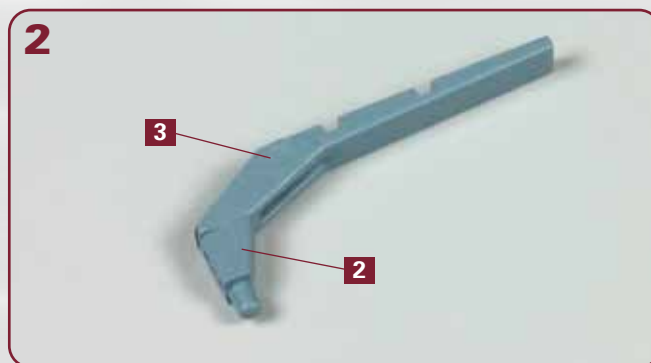


Die beiden Flak-Geschütze **87-01** gehören auf die Steuerbordseite der vorderen Aufbauten. Drücken Sie die Zapfen der Bodenplatten in die Bohrungen des Aufbaudecks hinein – nicht festkleben!

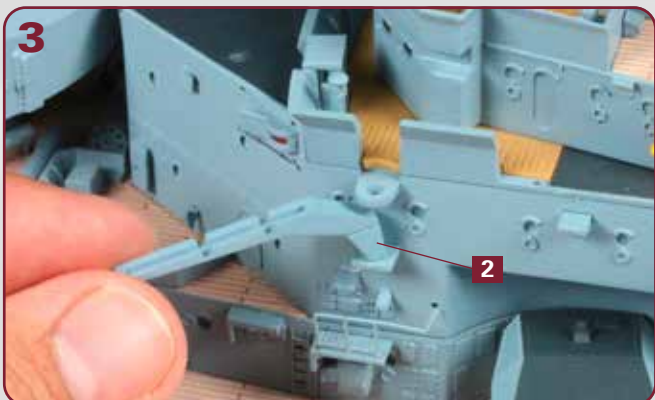
## SCHRITT 2: Die beiden Brückennocks



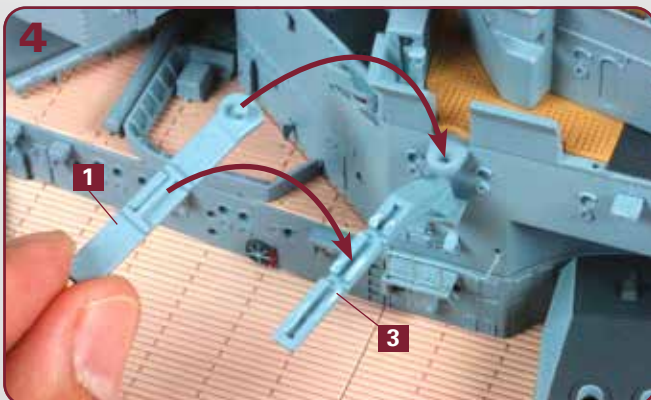
Der Zusammenbau der Backbord-Brückennock beginnt: Trennen Sie die Teile **2** und **3** aus dem Rahmen **87-04**. Geben Sie etwas Klebstoff auf den eckigen Zapfen von Teil **2**, wie angedeutet.



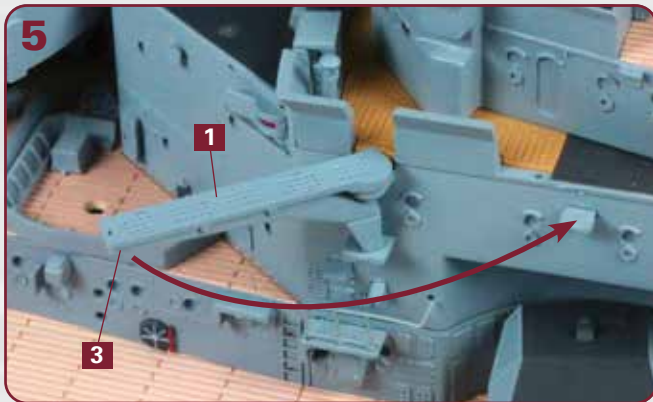
Kleben Sie das Teil **2** am Teil **3** fest. Achten Sie auf die Ausrichtung der beiden Teile zueinander.



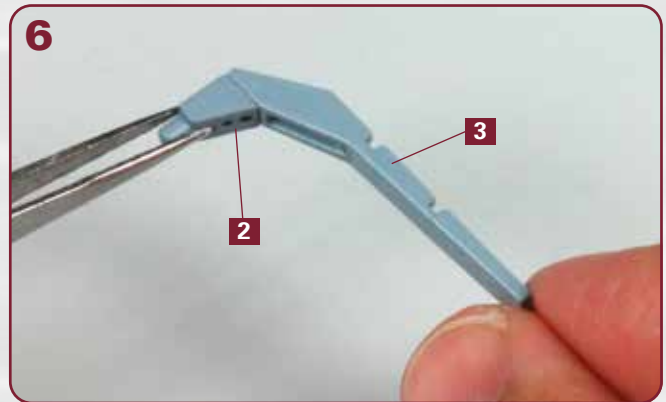
Fügen Sie den runden Zapfen von Teil **2** in die Bohrung an der Backbordseite des Brückendecks ein, wie abgebildet. Nicht festkleben!



Versehen Sie die Oberseite von Teil **3** mit etwas Klebstoff. Nehmen Sie die Grätting **1** aus dem Rahmen **87-04** und setzen Sie sie auf Teil **3**.



Die Grätig **1** ist auf Teil **3** festgeklebt. Die Backbord-Brückennock ist drehbar gelagert und lässt sich nach hinten beiklappen, wie es der Pfeil andeutet.



Aus den drei Teilen des Rahmens **87-05** entsteht die Steuerbord-Brückennock. Kleben Sie das Teil **2** in der Vertiefung von Teil **3** fest. Achten Sie auch hier auf die Ausrichtung der Teile zueinander.

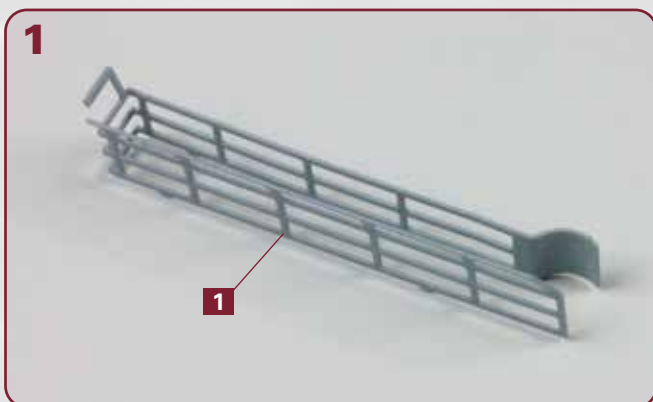


Fügen Sie den Zapfen von Teil **2** in die Bohrung an der Steuerbordseite des Brückendecks ein. Versehen Sie die Oberseite von Teil **3** mit Klebstoff.

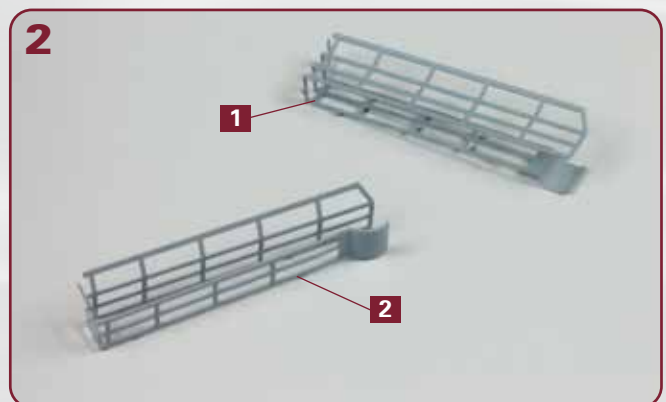


Kleben Sie die Grätig **1** auf Teil **3** fest. Auch diese Brückennock ist drehbar gelagert und lässt sich nach hinten beiklappen.

### SCHRITT 3: Relings biegen und anbringen

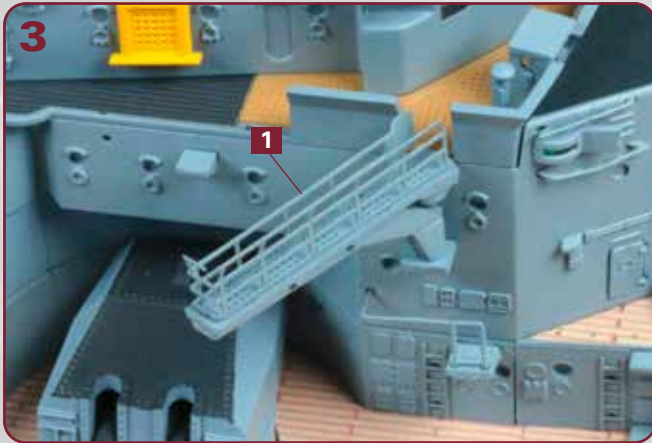


Trennen Sie die Reling **1** aus dem Rahmen **87-06** und biegen Sie sie entlang der beiden Falze zweimal rechtwinklig. Das Foto zeigt das Ergebnis.

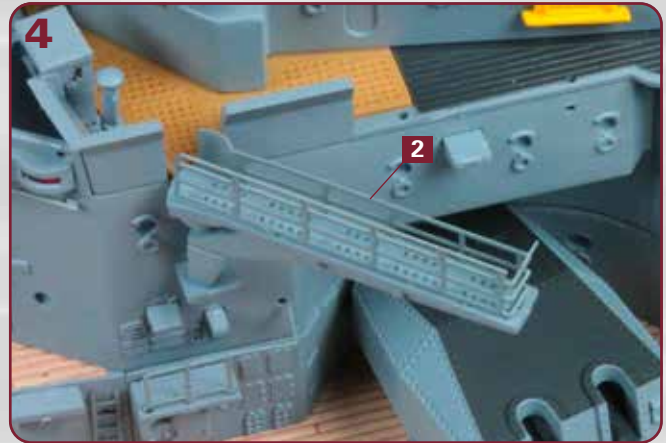


Die Reling **2** aus dem Rahmen **87-06** wird ebenfalls entlang der beiden Falze rechtwinklig gebogen. Sie ist spiegelbildlich zur Reling **1**.

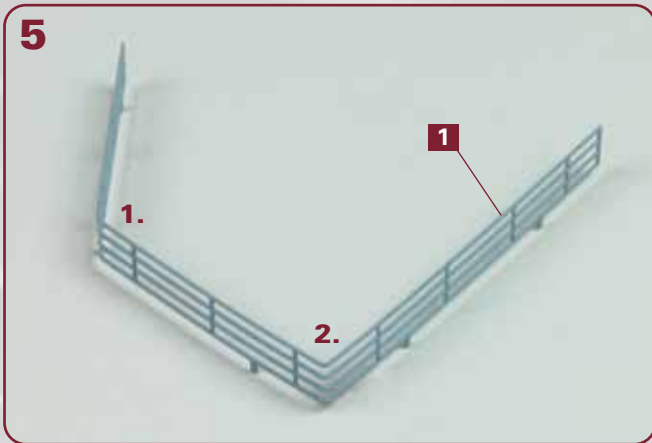




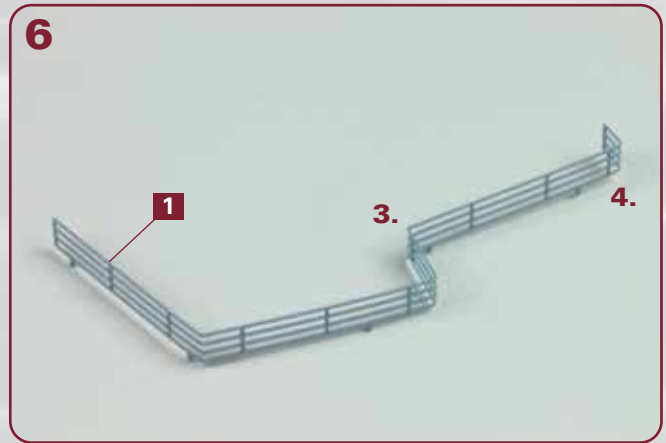
Geben Sie etwas Klebstoff auf die fünf kleinen „Füßchen“ der Reling **1** und kleben Sie diese in den Vertiefungen der Steuerbord-Brückennock fest.



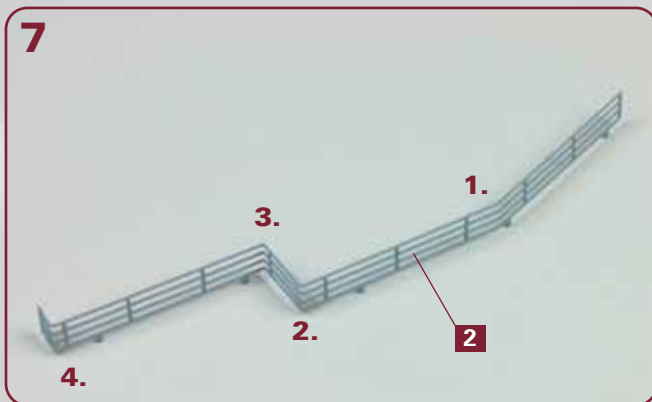
Die Reling **2** wird auf dieselbe Weise an der Backbord-Brückennock festgeklebt, wie abgebildet.



Trennen Sie die Reling **1** aus dem Rahmen **87-09**. Biegen Sie die Reling entlang der Falze gemäß der Nummerierung im Bild. Den korrekten Biegewinkel von **1** entnehmen Sie dem Schritt 3-11.



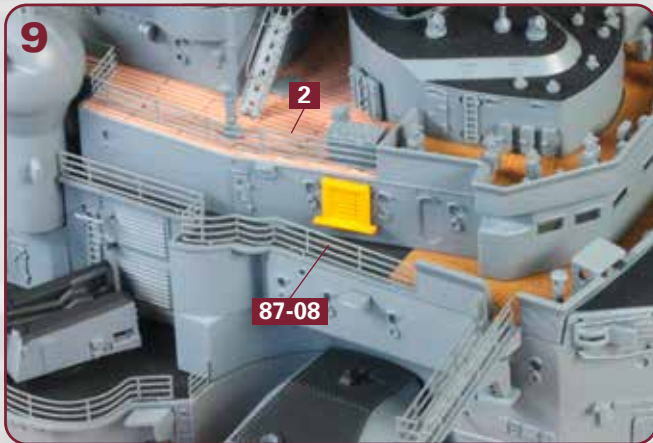
Die Reling **1** wird zwei weitere Male entlang der Falze gebogen: Die Biegungen **3.** und **4.** sind (ebenso wie die Biegung **2.**) rechtwinklig.



Die Reling **2** aus dem Rahmen **87-09** wird vier Mal gebogen: Den Biegungswinkel von **1.** entnehmen Sie dem Schritt 3-8, die Biegungen **2., 3.** und **4.** sind rechtwinklig.



Kleben Sie die soeben gebogene Reling **2** auf der Steuerbordseite des Mastdecks fest, wie abgebildet.



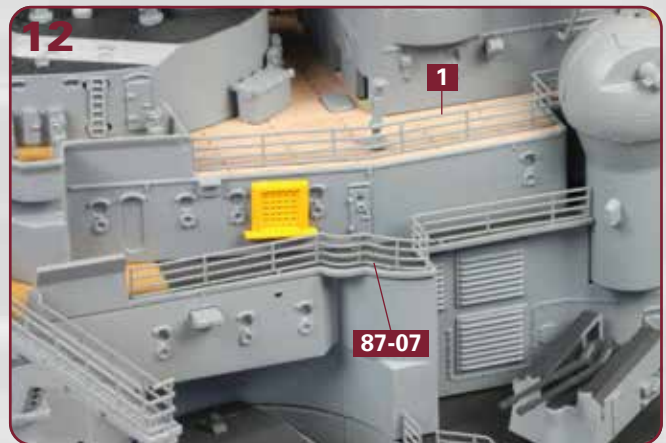
Ein Deck unterhalb der zuvor angebrachten Reling **2** wird die Reling **87-08** am Brückendeck festgeklebt, wie es das Foto zeigt.



Achtern der Reling **87-08** wird direkt neben dem Flakleitstand die kleine Reling **4** aus dem Rahmen **87-09** festgeklebt. Achten Sie auf die korrekte Ausrichtung der Reling.



Weiter geht es an Backbord: Auf dem Mastdeck wird die mit den Schritten 3-5 und 3-6 gebogene Reling **1** festgeklebt.



Ein Deck unterhalb der zuvor angebrachten Reling **1** wird die Reling **87-07** am Brückendeck festgeklebt, wie abgebildet.



Achtern der Reling **87-07** wird direkt neben dem Flakleitstand die kleine Reling **3** aus dem Rahmen **87-09** festgeklebt.



**Das Bauergebnis dieser Ausgabe:**  
Diverse Relings wurden auf den Aufbaudecks montiert, zwei weitere Schwere Flaks angebracht.