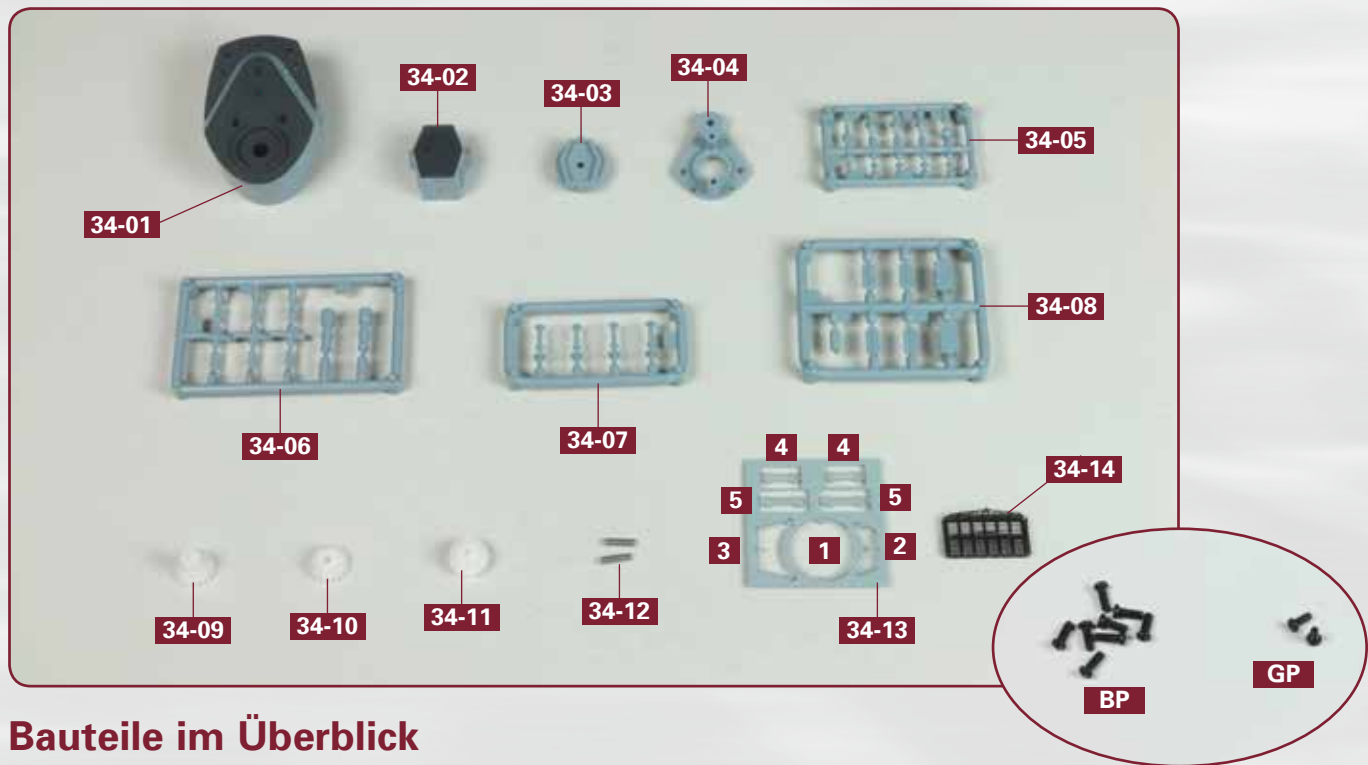


Die Kommandozentrale



Bauteile im Überblick

34-01: Kommandozentrale
 34-02: E-Mess-Drehhaube
 34-03: Basis der Drehhaube
 34-04: Befestigungsplatte
 34-05: Kleinteile (J1-J5)
 34-06: Kleinteile (K1-K2)

34-07: Kleinteile (L)
 34-08: Kleinteile (M1-M3)
 34-09: Zahnrad
 34-10: Zahnrad
 34-11: Zahnrad
 34-12: zwei Wellen

34-13: Metallteile
 34-14: Funkmessgerät

- acht Schrauben BP (2 x 5 mm)
- zwei Schrauben GP (1,7 x 4 mm)

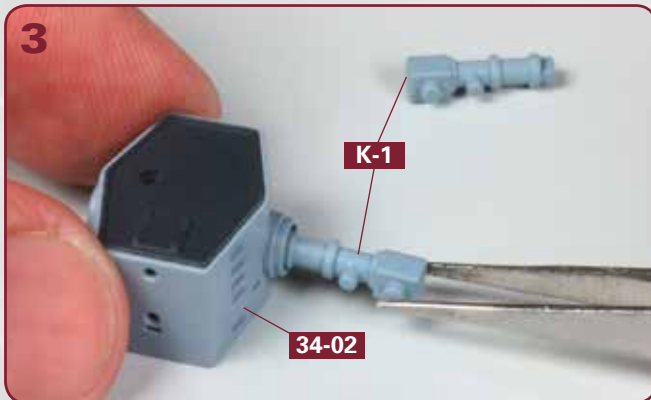
SCHRITT 1: Kleinteile für den Kommandostand und die E-Mess-Drehhaube



Trennen Sie aus dem Rahmen **34-06** die sechs Schränke **K-2** heraus. Nehmen Sie die Kommando-
 zentrale **34-01** und kleben Sie auf deren Backbord-
 seite drei Schränke **K-2** fest, wie abgebildet.



Die übrigen drei Schränke **K-2** kleben Sie auf der
 anderen Seite der Kommandozentrale **34-01** fest.

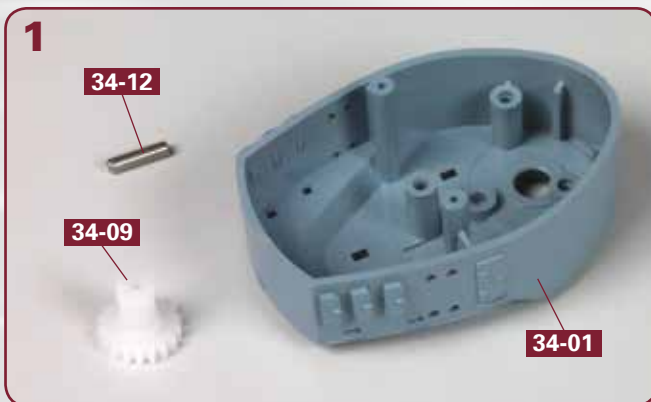


Trennen Sie die beiden E-Mess-Basisgeräte **K-1** aus dem Rahmen **34-06** heraus. Kleben Sie das erste Teil **K-1** an der E-Mess-Drehhaube **34-02** fest.

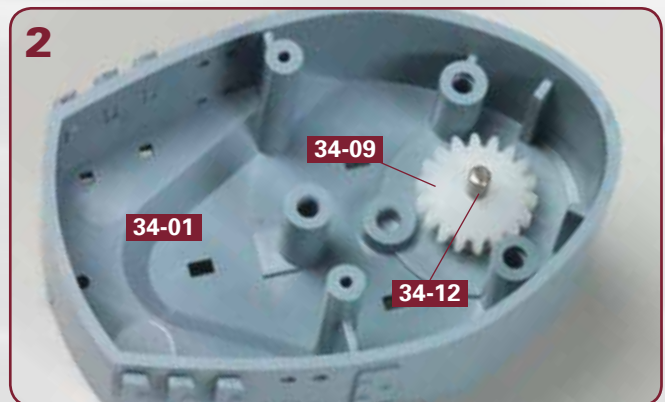


Das zweite Teil **K-1** wird an der anderen Seite der E-Mess-Drehhaube **34-02** festgeklebt. Achten Sie auf die Ausrichtung der Zapfen von **K-1** (Pfeile).

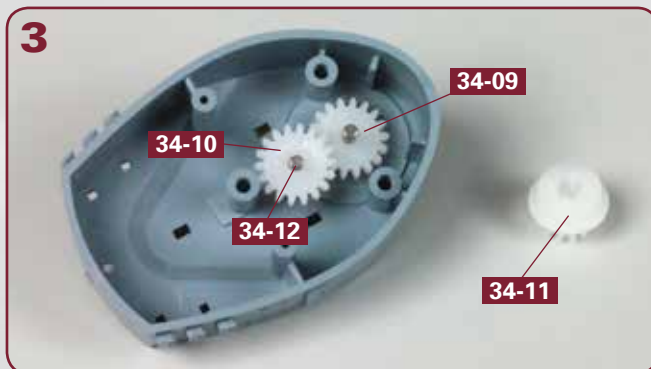
SCHRITT 2: Das Getriebe für die E-Mess-Drehhaube



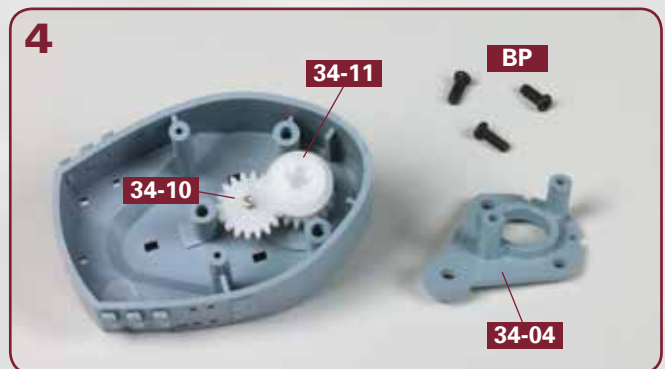
Positionieren Sie die Kommandozentrale **34-01** verkehrt herum auf Ihrer Arbeitsplatte. Legen Sie das Zahnrad **34-09** und eine Welle **34-12** bereit.



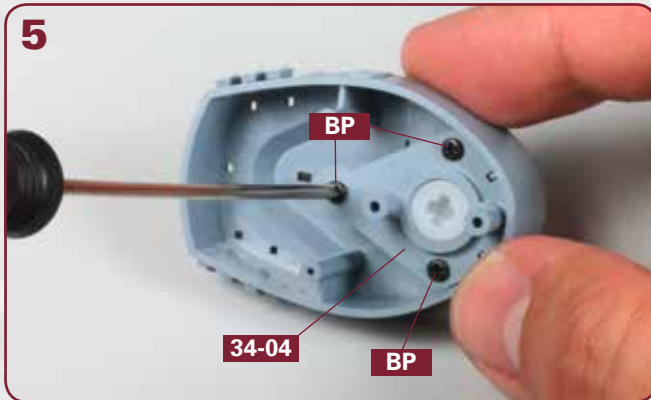
Setzen Sie das Zahnrad **34-09** und die Welle **34-12** in die hintere große Öffnung in der Kommandozentrale **34-01** ein.



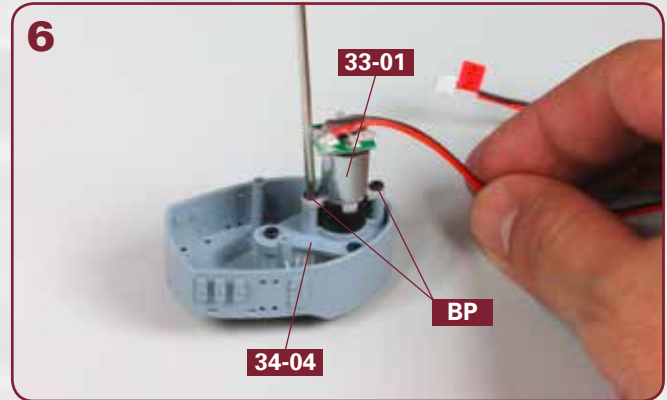
In der benachbarten Öffnung der Kommandozentrale platzieren Sie das Zahnrad **34-10** und die zweite Welle **34-12**: Der kleinere Zahnkranz von **34-10** greift in den Zahnkranz von **34-09**. Legen Sie das Zahnrad **34-11** bereit.



Setzen Sie das Zahnrad **34-11** auf die erste Welle **34-12**: Sein Zahnkranz greift in den großen Zahnkranz von **34-10**. Legen Sie die Befestigungsplatte **34-04** und drei Schrauben **BP** bereit.

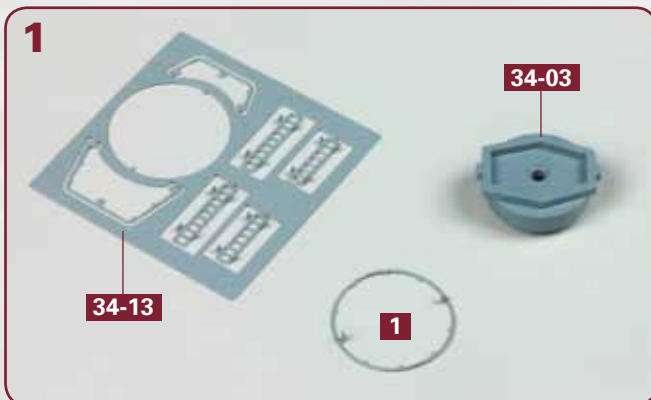


Fixieren Sie die Befestigungsplatte **34-04** mit den drei Schrauben **BP** an der Unterseite der Kommandozentrale. Die Zahnräder werden durch die Platte an ihrem Platz gehalten.



Setzen Sie die Welle des Motors **33-01** in die Aussparung des Zahnrads **34-11** (nicht abgebildet) und fixieren Sie den Motor mit zwei Schrauben **BP** an der Befestigungsplatte **34-04**.

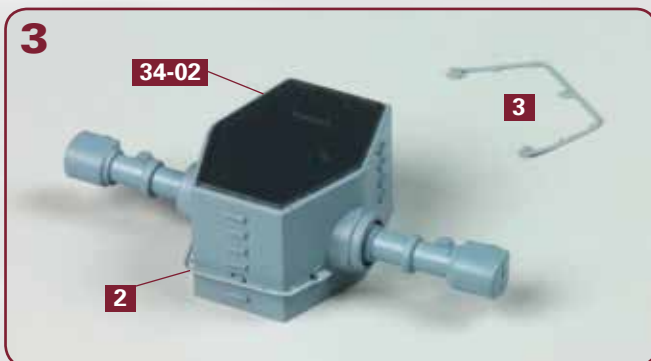
SCHRITT 3: Metallteile für die E-Mess-Drehhaube und die Aufbauten



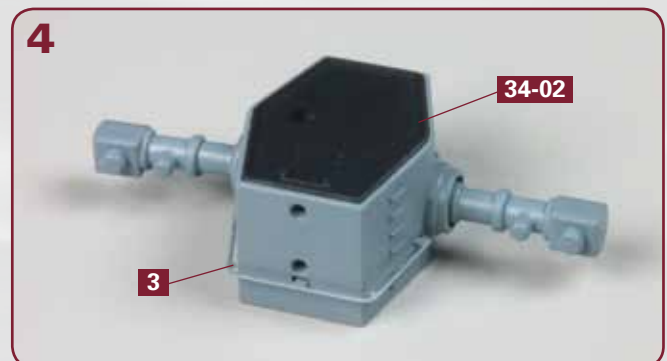
Legen Sie die Basis der Drehhaube **34-03** auf Ihre Arbeitsplatte. Aus der Metallplatte **34-13** trennen Sie das Teil **1** heraus, indem Sie es vorsichtig mit einer Pinzette um die Verbindungsstege drehen.



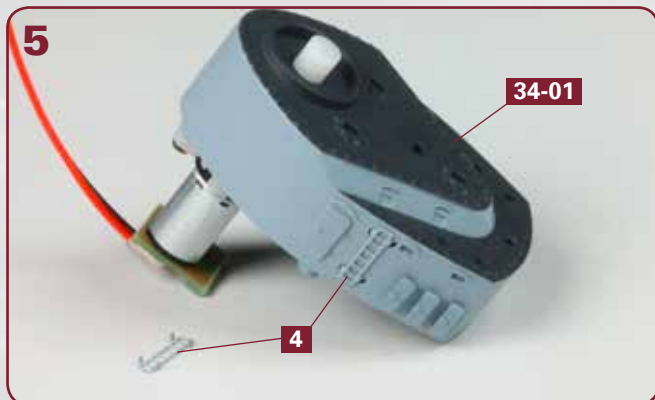
Drehen Sie die Basis der Drehhaube **34-03** um. Kleben Sie das Metallteil **1** an der Basis fest, indem Sie die beiden Zapfen mit Klebstoff versehen und in die Löcher einfügen (Pfeile).



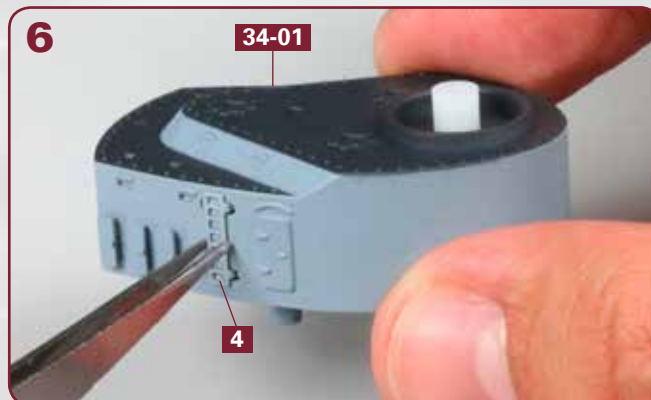
Legen Sie die Metallteile **2** und **3** bereit. Teil **2** wird an der Rückseite der E-Mess-Drehhaube **34-02** festgeklebt, wie abgebildet.



An der Vorderseite der E-Mess-Drehhaube **34-02** wird das Metallteil **3** festgeklebt: Seine drei Zapfen gehören in die entsprechenden Löcher von **34-02**.



Trennen Sie die beiden Leitern **4** aus der Platte **34-13** heraus. Die erste Leiter **4** kleben Sie an der Steuerbordseite der Kommandozentrale **34-01** fest.



An der Backbordseite der Kommandozentrale **34-01** wird die zweite Leiter **4** festgeklebt, wie es das Foto zeigt.

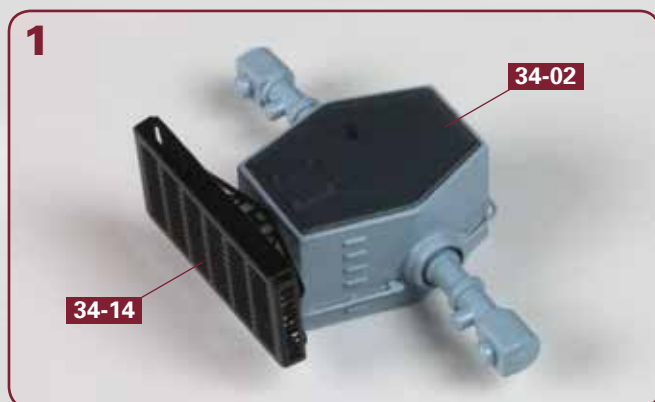


Die erste der zwei Leitern **5** wird ganz hinten an der linken Seite der vorderen Aufbauten (Teil **29-01**) festgeklebt.



Die zweite Leiter **5** wird an der gleichen Stelle auf der anderen Seite der vorderen Aufbauten festgeklebt, wie abgebildet.

SCHRITT 4: Weitere Details für die Drehhaube und den Kommandostand



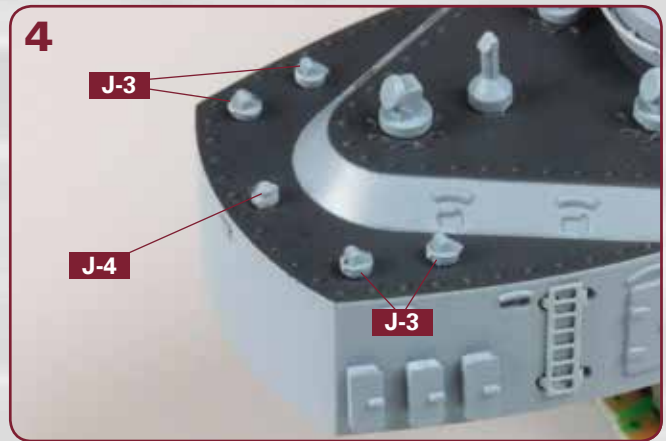
An der Vorderseite der E-Mess-Drehhaube **34-02** wird das Funkmessgerät **34-14** festgeklebt. Richten Sie das Teil so aus, dass es oben deutlich über die Decke von **34-02** hinausragt.



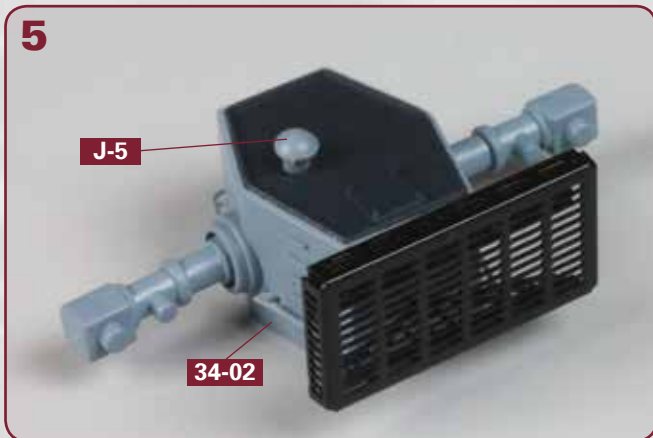
Befestigen Sie die Basis der Drehhaube **34-03** mit einer Schraube **GP** auf dem Dach der Kommandozentrale **34-01**.



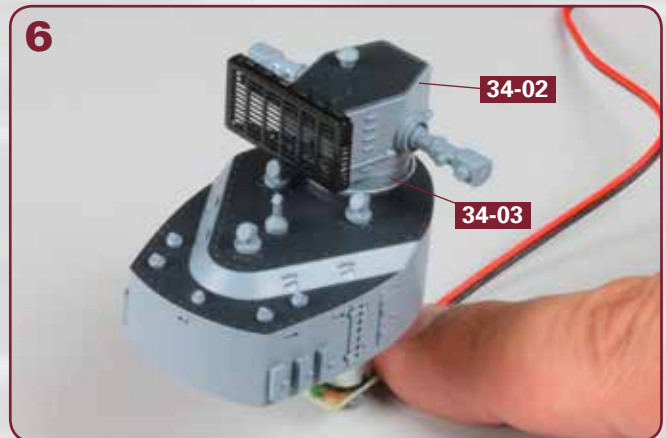
Aus dem Rahmen **34-05** werden diese Teile auf dem Dach der Kommandozentrale **34-01** festgeklebt: ein Teil **J-1** und drei Teile **J-2**.



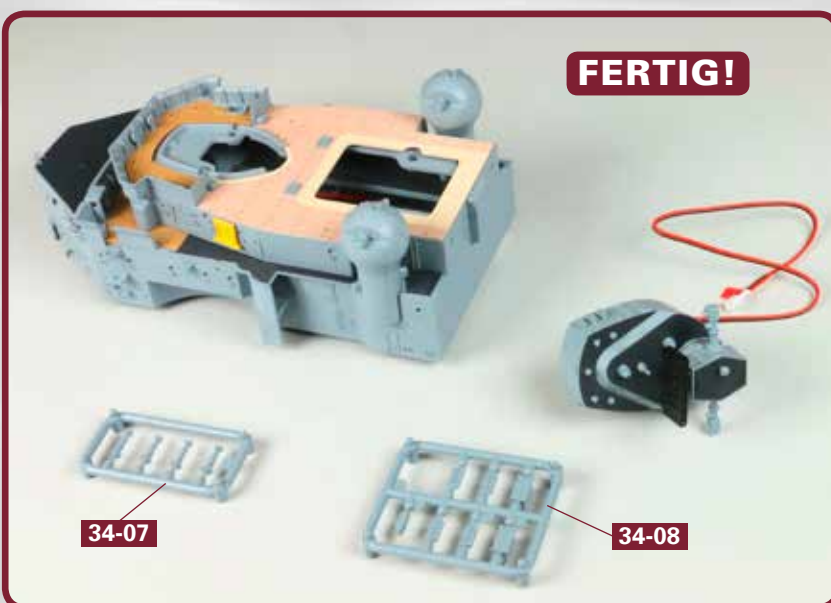
Im vorderen, etwas tiefer gelegenen Bereich der Kommandozentrale werden weitere Teile festgeklebt: vier Teile **J-3** und ein Teil **J-4**.



Auf dem Dach der E-Mess-Drehhaube **34-02** wird das Teil **J-5** festgeklebt, wie abgebildet.



Kleben Sie die E-Mess-Drehhaube **34-02** auf der Basis der Drehhaube **34-03** fest.



Das Bauergebnis dieser Ausgabe

Die Kommandozentrale und die vordere E-Mess-Drehhaube wurden zusammengefügt und mit diversen Kleinteilen versehen. Motor und Getriebe für die Drehhaube wurden montiert. An den vorderen Aufbauten wurden zwei Leitern angebracht. Die Rahmen **34-07** und **34-08** werden erst mit der 35. Bauanleitung benötigt.